

Naturskyddsföreningen i Sigtunabygden, yttrande över Översiktsplan 2022 samrådshandling april 2021

Sammanfattning

Naturskyddsföreningens uppfattning är att översiktsplanen behöver omarbetas och förtydligas enligt följande

- Ekosystemtjänster viktiga för kommunen behöver beskrivas och värderas.
- Kommuninvånarnas närhet till natur och rekreation behöver stärkas och sättas mål för.
- Cirkulär resurshantering, dvs. återanvändning och återvinning, behöver detaljeras.
- Kollektivtrafik behöver prioriteras före nybyggnad och anpassning av befintliga vägar.
- Gröna kilar inom kommunen behöver utvecklas och sambanden stärkas.
- Planer för hantering och redovisning av områden med miljögifter behöver förtydligas.
- Hållbar hantering av kommunal och privat skogs- och jordbruksmark behöver beskrivas.
- Kartor över grön- och blåstruktur behöver detaljeras och flera lager behövs i digitala kartan.
- Inriktning på utbyggnad på landsbygden ska ske där det finns god tillgång till kollektivtrafik.
- Förslag till rekommendationer och åtgärdsförslag presenterade i bifogad HÅLLBARHETSKONSEKVENSBESKRIVNING ska beaktas och införas i så stor utsträckning som möjligt.

Ekosystemtjänster

Genom att värdera ekosystemtjänster kan värdena därefter utgöra en viktig grund för de avvägningar som behöver göras vid framtida planering och beslut. Vilka effekter av klimatförändringarna eller andra mänskliga aktiviteter som utgör hot mot dessa tjänster och hur detta kan förhindras behöver beskrivas i översiktsplanen. Naturbaserade lösningar ska prioriteras för klimatanpassning före traditionella tekniska lösningar och att värden för biologisk mångfald ska eftersträvas i dessa lösningar.

Ekologisk kompensation är ett verktyg för att minska oundvikliga förluster av biologisk mångfald och ekosystemtjänster. Kompensationsåtgärder kan till exempel innebära restaurering av skadade miljöer, skapande av nya livsmiljöer eller införande av långsiktigt skydd av naturområden. Ekologisk kompensation vid förlust av grönområden, särskilt med värdefulla träd mm, ska tillämpas. Dock ska utbyggnad och intrång inom befintliga naturområden undvikas enligt skadelindringshierarkin.

Tydliggör hur naturvärden kan utvecklas i ny och befintlig bebyggelse genom att exempelvis skapa mångfunktionell grönska och hur nyskapad natur i mindre skala ska/bör stödja det omkringliggande landskapet.

Cirkulär resurshantering

Hushållning av gemensamma resurser, återanvändning av produkter, återvinning av både verksamhets- och hushållsavfall, minskat matsvinn med mera är viktigt i det långa perspektivet. Hur befintlig

infrastruktur, nuvarande lokaler mm kan anpassas för att stödja dessa aktiviteter bör utvecklas och detaljeras i översiktsplanen. Inom byggbranschen kommer till exempel behov av återbrukslokaler finnas för förmedling, reparationer och "upcycling" av olika byggmaterial.

Närhet till natur och rekreation

Tätortsnära vardagsnatur är oerhört viktigt ur hållbarhetssynpunkt. För att främja en jämlik folkhälsa och vardagsnära utevistelse visar forskningen att 300 meter är en gräns för hur långt man är beredd att gå till ett grönområde för att göra det ofta (Svanström 2011). Detta är särskilt viktigt för grupper som barn, äldre eller funktionshindrade som har svårare att ta sig ut eller förflytta sig långa sträckor. Det innebär bland annat att trakthyggesbruk ej bör tillåtas i skogar med höga sociala, kulturella och biologiska värden och att skog inom cirka 300 meter från skolor, förskolor och äldreboenden undantas från åtgärder som inte främjar nämnda värden.

Närhet till natur och rekreation för befintliga och nya bostadsområden behöver beskrivas, kvantifieras och presenteras genom en GIS-analys. Naturskyddsföreningen i Sigtunabygden föreslår mål på max 300 meter till närmaste grönområde för nya bostadsområden.

En betydande del av naturen i tätortsnära områden bör avsättas som reservat eller med annan långsiktig, legal skyddsform som till exempel naturvårdsavtal (= formellt skydd). I SCB:s senaste statistik (2020) över naturreservat på land ligger medelvärdet i Sverige för kommuner på 13800 hektar (ha), medianvärdet är 1700 ha. Sigtuna kommun har idag 755 ha naturreservat på land. Naturskyddsföreningen i Sigtunabygden föreslår att man i ÖP visar hur man kan öka ytan av naturreservat eller naturvårdsavtal inom kommunen för att åtminstone närma sig medianvärdet på 1700 ha. Kontakt bör tas med försvaret om man kan rensa/frigöra mark inom Rosersbergs militärövningsfält för naturvård och rekreation.

Ändrad markanvändning norr om Aspvägen kommer drastiskt att försämra möjligheterna till naturkontakt för boende i närområdet och skogsmark med stor biologisk mångfald riskerar att försvinna. Skogens stora betydelse för klimatet och för det rörliga friluftslivet har alltmer kommit att betonas. Naturskyddsföreningen i Sigtunabygden säger nej till den föreslagna förändringen av markanvändning.

Inriktning på utbyggnad av landsbygden

Inriktning på utbyggnad av landsbygden ska ske där det finns god tillgång till kollektivtrafik med förbindelser som kopplar an till viktiga målpunkter och med säkra gång- och cykelvägar. Vid utbyggnad av regionala servicenoder på landsbygden anser föreningen att de boende ska kunna leva hållbart och inte bli bilberoende. Enligt kommunens klimatprogram ska klimatpåverkan minska och där ingår kommuninvånarnas transporter. Detta ska beaktas vid all byggnation i kommunen, även på landsbygden. Vi föreslår att beslutet om föreslagna utbyggnader omprövas utifrån de hållbarhetsmål som kommunen satt upp för exploatering på landsbygden ur både ekologiskt, socialt och ekonomiskt perspektiv.

Nybyggnad och anpassning av befintliga vägar

Att utöka kapaciteten i det befintliga vägsystemet är inte vägen framåt om kommunen vill uppfylla viktiga hållbarhetsmål. På sikt måste vägtrafiken minska och planer för det bör ingå i översiktsplanen. Buller, partiklar, klimatbelastning mm från trafiken påverkar livsmiljön för både människor och djur.

Att leda trafik från väg 263 via Aspvägen kommer att förstärka barriäreffekten som redan finns norrut och inte medföra en förbättring av trafiksituationen på väg 263. I stället bör en kvalitetshöjning av

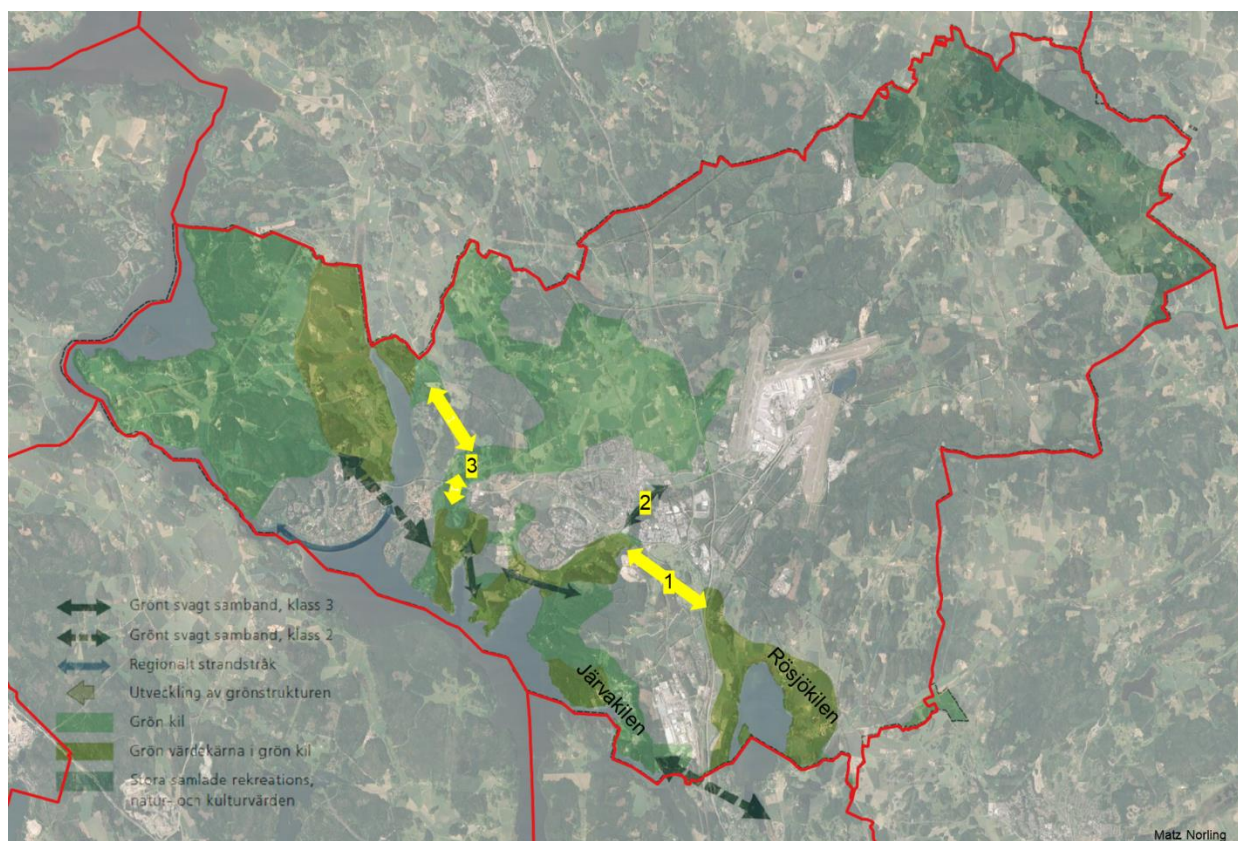
kollektivtrafiken från/till Sigtuna initieras för att minska belastningen på väg 263. Trafik mot Arlanda från väg 263 bör ledas mot de existerande, eventuellt ombyggda, broarna söder om Märsta järnvägsstation.

Gröna kilar behöver utvecklas och sambanden stärkas

Järvakilen och Rösjökilan ansluter till Sigtuna kommun från grannkommunerna och sambandet genom kommunen behöver förstärkas. Nf i Sigtuna föreslår att man i översiktsplanen redovisar möjligheterna att förstärka och utveckla sambanden, se figur 1:

1. Koppling Rösjökilan och Järvakilen genom bron vid Norrsunda kyrka samt genom Arlanda golf, under järnvägen vid Skvalet alternativt vid övergången till värmeverket.
2. Förstärkning av det svaga sambandet mellan Steningedalens naturreservat och Sköndalsskogen via Märsta åstråk, Måby åpark och vidare norrut mot Odensala. Här fodras viltpassager vid väg 263 och Ostkustbanan. Möjligheterna att öppna upp Märstaåns gamla flöde öster om järnvägsstationen bör utredas.
3. Nytt samband från Rävsta naturreservat längs östra sidan av Garnsviken mot Knivsta. Här behövs viltpassager vid väg 263.

En detaljering av viltpassager inom kommunen bör göras med fokus på viltpassager i olika grönområden.



Figur 1 Förstärkning av gröna kilar i Sigtuna kommun

Områden och vattendrag med miljögifter

Områden och vattendrag inom kommunen förorenade med tungmetaller, PCB och PFAS-ämnen behöver redovisas i översiktsplanen. Planer för sanering och andra åtgärder behöver detaljeras. Fokus bör vara på uppfyllande av miljökvalitetsnormer. Ideella organisationer bör inbjudas att medverka vilket inte är fallet i dag.

Prioriterade områden bör vara PFAS-ämnen vid tidigare brandövningsplatser och organiska föroreningar i Märstaån och Rosersbergsviken. Även tungmetaller vid båtuppläggningsplatser kan behöva hanteras. En plan för Märstaåns framtid när det gäller övergödning, miljögifter och framtida dragning öster om järnvägsstation behöver tas fram i närtid.

Skogs- och jordbruksmark

Inom kommunen finns stora skogs- och jordbruksområden. För kommunal och privat mark behövs övergripande information och referenser om hantering, skötsel, arrenden mm för att bland annat upprätthålla den biologiska mångfalden. Speciellt bör översiktsplanen beskriva hur en eventuell framtida mer lokal hållbar försörjning kan planeras och genomföras.

Kartor

Nuvarande karta, sid 64, ger inte den information som behövs när översiktsplanen skall användas. Den digitala kartan ger en fördjupad information och följande lager bedömer Nf Sigtuna som viktiga att visa

- Skyddade och skyddsvärda vattenmiljöer
- Strandskydd
- Olika typer av jordbruks- och ängsmark
- Ekologiskt känsliga och skyddsvärda områden
- Förorenade områden med fokus på miljögifter som PFAS-ämnen och PCB
- Status för sjöar och vattendrag baserat på VISS
- Våtmarker, sumpskogar anlagda/inventerade baserat på nationella marktäckesdata (NMD) och våtmarksinventeringen (VMI)
- Naturreservat, Naturminnen, Natura 2000-områden och övriga områden baserat på kommunens befintliga naturvärdesinventering (klass 1-4). ESKO för landmiljöer och särskilt känsliga områden
- Skogsstyrelsens naturvårdsavtal
- Biotopskydd och nyckelbiotoper
- Tätortsnära natur med mål
- Viltpassager inom kommunen
- Fornminnen
- Kommunens och Sigtunahems markinnehav

Samtliga kartsnitt i Översiktsplanen bör presenteras och vara valbara i Sigtunakartan (<https://karta.sigtuna.se/>) samt nerladdningsbara i lämpligt GIS-format.

Naturskyddsföreningen i Sigtunabygden

Enligt styrelsens uppdrag: Matz Norling matznorling@gmail.com Åsa Johansson asalillian@hotmail.se